

河南省司法厅“99”式警服
(警服及服饰) 采购合同

(2024年警服、鞋类及服饰项目包4)

合同书
(补充合同)

生产企业：江苏卡思迪莱服饰有限公司

2024年11月





99 式警服（鞋类、服饰）采购合同

豫财招标采购-2024-975-4-补充

甲方：河南省司法厅

乙方：江苏卡思迪莱服饰有限公司

就 2024 年警服、鞋类及服饰项目包 4 的生产制作，经甲乙双方协商，同意就下列事项签订补充合同，作为甲乙双方签订的 99 式警服（鞋类、服饰）采购合同（合同编号：豫财招标采购-2024-975-4）的补充。

一、对合同的补充如下：

1. 增补的生产制作内容

序号	名称	单位	数量	单价 (元)	合计金额 (元)
1	防寒大衣(羊毛内胆)	件	14	1047.6	14666.4
2	防寒大衣(羽绒内胆)	件	38	1047.6	39808.8
合计金额：伍万肆仟肆佰柒拾伍元贰角					54475.2

注：上述警服、服饰产品价格均为成品价。乙方承担包括交货前发生的警服、服饰采购费用和各种税费、运费及保险费、运杂费、以及伴随的其他服务费等所有费用。

2. 合同签订后，乙方提供正规发票，甲方按合同约定支付全部货款。

3. 甲方支付乙方的货款，以甲方实际收到的货物数量为准进行结算。

4、防寒大衣（羽绒内胆）工艺要求

4.1 防寒大衣外装衣里结构样式

4.1.1 面款式图



图 1

4.1.2 羽绒内胆外观款式

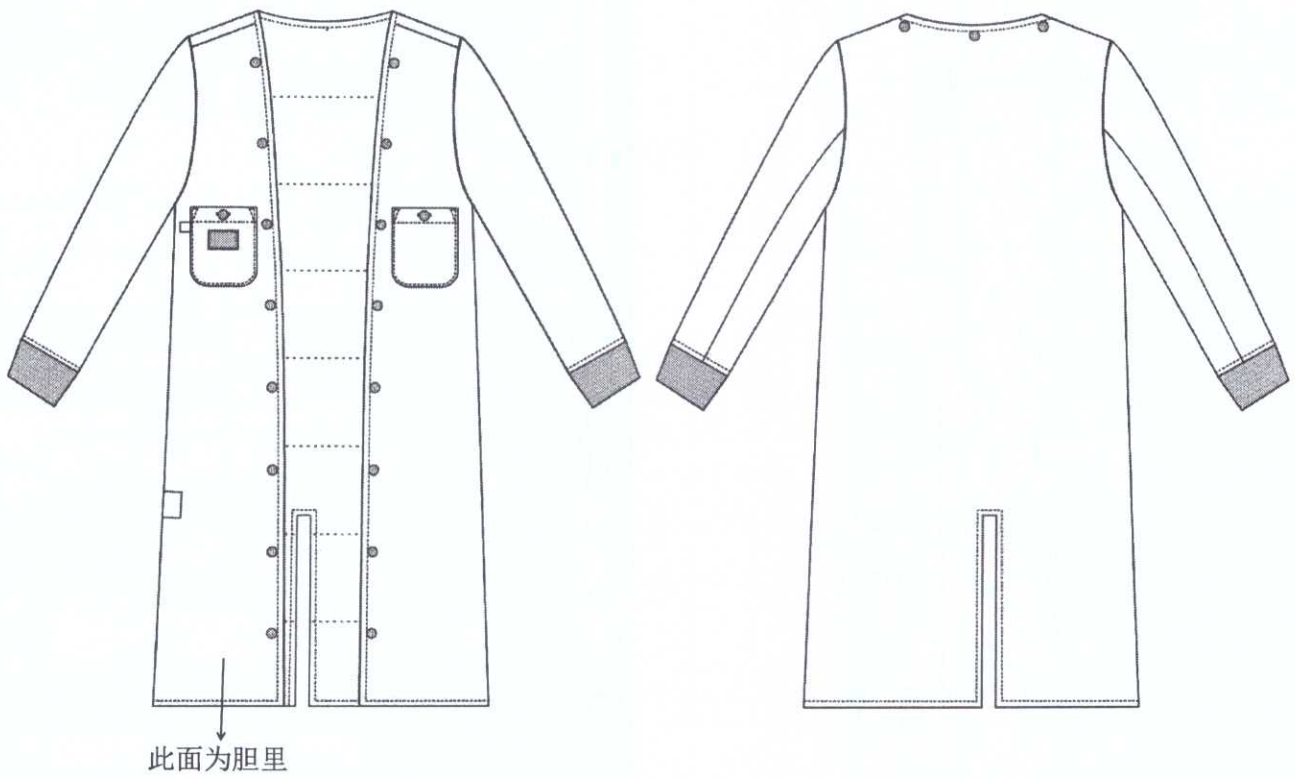


图 2 男防寒大衣羽绒内胆

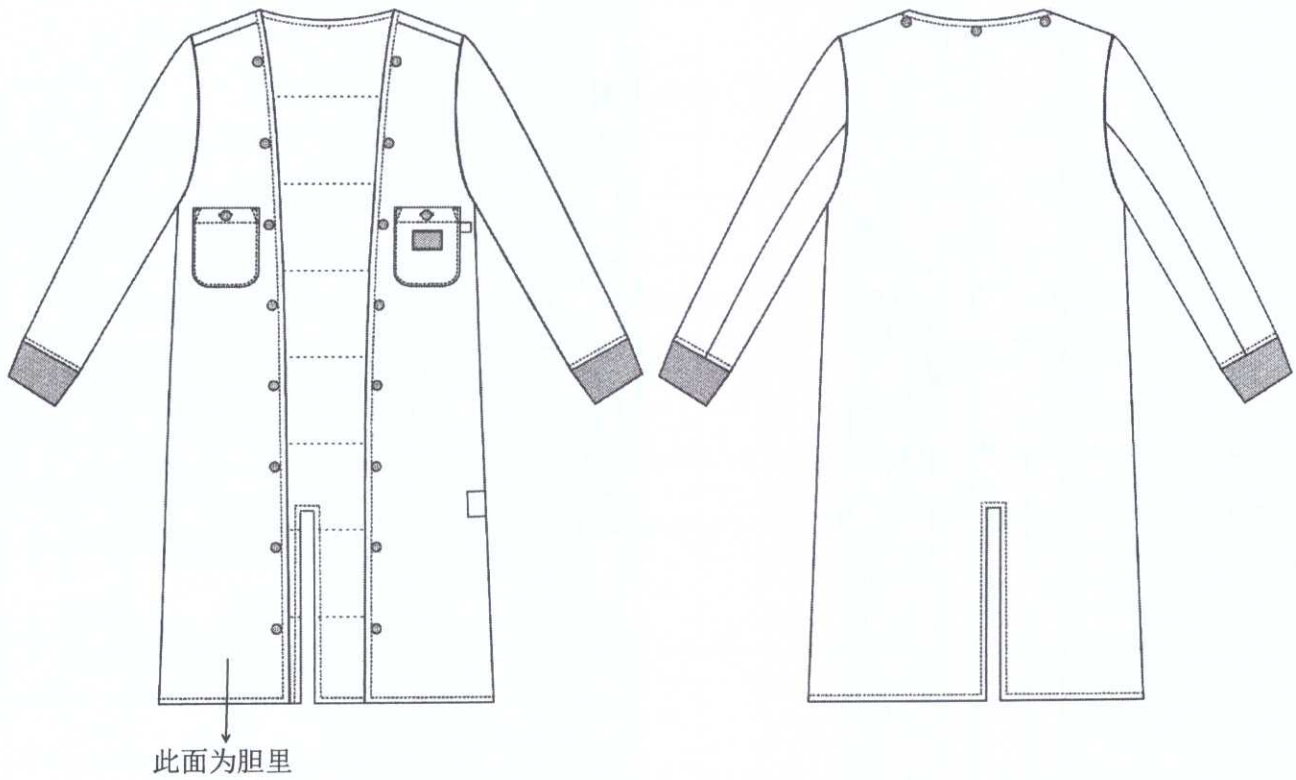


图 3 女防寒大衣羽绒内胆

4.2 规格尺寸

4.2.1 男大衣规格尺寸

表 1 (单位为厘米)

编号	部位名称	规格尺寸																				极限偏差 (±)					
		165					170					175					180						185				
		82.0	88.0	94.0	100.0	106.0	86.0	92.0	98.0	104.0	110.0	90.0	96.0	102.0	108.0	114.0	94.0	100.0	106.0	112.0	118.0		98.0	104.0	110.0	116.0	122.0
1	前身長	109.5	110.0	110.5	111.0	111.5	112.0	113.0	113.5	114.0	114.5	115.0	116.0	116.5	117.0	117.5	118.0	119.0	119.5	120.0	120.5	121.0	121.5	122.0	122.5	123.0	1.0
2	上腰围	118	124	130	136	142	122	128	134	140	146	126	132	138	144	150	130	136	142	148	154	134	140	146	152	158	2.0
3	下摆围	122	128	134	140	146	126	132	138	144	150	130	136	142	148	154	134	140	146	152	158	138	144	150	156	162	2.0
4	袖长	60.0					61.5					63					64.5					66.0					1.0
5	袖口肥	19.0	19.5	20.0	20.5	21.0	19.5	20.0	20.5	21.0	21.5	19.5	20	20.5	21	21.5	20	20.5	21	21.5	22	20.5	21	21.5	22	22.5	0.5
6	后身長	106					109					112					115					118					1.0
7	大肩宽	49.2	50.6	52	53.4	54.8	50.4	51.8	53.2	54.6	56	51.6	53	54.4	55.8	57.2	52.8	54.2	55.6	57	58.4	54	55.4	56.8	58.2	59.6	0.8
8	领长	48.5	50	51.5	53	54.5	49.5	51	52.5	54	55.5	50.5	52	53.5	55	56.5	51.5	53	54.5	56	57.5	52.5	54	55.5	57	58.5	0.5

4.2.2 女大衣规格尺寸

表 2 (单位为厘米)

编号	部位名称	规格尺寸																				极限偏差 (±)					
		155					160					165					170						175				
		78.0	84.0	90.0	96.0	102.0	82.0	88.0	94.0	100.0	106.0	86.0	92.0	98.0	104.0	110.0	90.0	96.0	102.0	108.0	114.0		94.0	100.0	106.0	112.0	118.0
1	前身長	104.5	105.0	105.5	106.0	106.5	107.5	108.0	108.5	109.0	109.5	110.0	111.0	111.5	112.0	112.5	113.0	114.0	114.5	115.0	115.5	116.0	117.0	117.5	118.0	118.5	1.0
2	上腰围	108	114	120	126	132	112	118	124	130	136	116	122	128	134	140	120	126	132	138	144	124	130	136	142	148	2.0
3	下摆围	116	122	128	134	140	120	126	132	138	144	124	130	136	142	148	128	134	140	146	152	132	138	144	150	156	2.0
4	袖长	57					58.5					60					61.5					63					1.0
5	袖口肥	17.5	18.0	18.5	19.0	19.5	17.5	18	18.5	19	19.5	18	18.5	19	19.5	20	18.5	19	19.5	20	20.5	18.5	19.0	19.5	20.0	20.5	0.5
6	后身長	100					103					106					109					112					1.0
7	大肩宽	44	45	46	47	48	45	46	47	48	49	46	47	48	49	50	47	48	49	50	51	48	49	50	51	52	0.8

8	领长	43	44	45	46	47	44	45	46	47	48	45	46	47	48	49	46	47	48	49	50	47	48	49	50	51	0.5	
---	----	----	----	----	----	----	----	----	----	----	----	----	----	----	----	----	----	----	----	----	----	----	----	----	----	----	-----	--

4.2.3 羽绒内胆尺寸及填充标准

表 3

身高	175/96 (平方厘米)	长度 档差 ±	尺寸 极限 偏差	充绒量 (g)	充绒量 档差± g	充绒量偏 差不小于 g	绒子含量 ≥85%
胆前片面积	4887.68	3.0	1.0	86	3.25	-5%	
胆后片面积	5392.36	3.0	1.0	95	3.6		
胆大袖片面积	3029.46	1.5	0.7	45	2.0		
胆小片袖面积	1694.1	1.5	0.7	25.5	1.15		
合计	15003.6			251			
标准充绒量 (克)	胆前后片 0.0176g/平方厘米 胆大、小袖片 0.01496g/平方厘米 内胆执行标准 GB/T 14272-2021						

4.3 材料及规格用途

表 4

材料名称	规格	用途
藏蓝色毛涤缎背 哔叽	80Nm/2×80Nm/2, 70%毛, 26% 涤含导电丝, 氨纶 4%, 克重 236g/m ² =356g/m	面料、贴边、领底、领底座、大兜牌、 大兜垫布、无领贴边、
涤纶平纹绸	68D×68D 420×320 根/10cm	身里、暗牌牙、暗牌里、护环垫布、里 袋牙、里袋盖

防静电涤纶平纹 绸涂层	100%涤纶, 68D×68D;密度 460 ×360, 质量≥64g/m ²	胆面、胆里、内胆贴袋、牵条
涤棉平布		袋布
涤纶缝纫线	11.8tex×3	缝纫、打结、环缝、扞缝、钉扣、平头 锁眼
涤长丝缝纫线	167dtex×3	锁圆眼、眼结
棉丝光线	9.7tex×3×3	锁眼垫线
白棉丝光线	14.5tex×3	寨线
粘合衬	有纺衬	前身、挂面、后领帮边、领面里、领座、 袖口、下摆、后开叉、前身腋下
	有纺衬	前后领窝牵条、袖窿牵条
	TC2133-166	肩祥、袋片
黑炭衬	经 32S/2 棉、纬 10N100%粘胶 2 根 29%毛、33%毡、26%棉、12%涤	袖条衬
针刺胸绒	140g/m ²	袖条
黑色注塑长肩扣	Φ 15mm(黑色漆膜)	肩祥
金属扣(专用)	Φ 22mm	袖口
	Φ 25mm	门襟
聚脂四眼扣	Φ 25mm	门襟
	Φ 15mm	里袋、内胆结合
絮片	120g/m ² 超细纤维	贴边
袖口罗纹	JFB1-08-2 毛 28%, 腈纶 60%, 氨纶 12%质量≥650g/m ² , 组织 结构 2+2 罗纹	内胆袖口
防羽绒涤纶平纹	100%涤纶, 68D×68D;密度 460	内胆外里

绸	×360, 质量:64g/m ²	
防羽绒胆布里、 400T 防钻绒塔 夫绸	——	纳胆里面
白鸭绒	绒子含量≥85%	内胆填充物
平剪绒		毛领
臂章		左袖
涤纶热熔垫肩		肩部
聚脂二眼扣	φ9mm	门襟垫扣
无纺衬	——	——

4.4 裁片纱向

表5 (单位为厘米)

类别	裁片纱向	下料方向	允斜极限
大衣面	前过肩	经	驳头以下顺经纱
	前身	经	前侧向前、后 1.0
	后片	经	背中缝顺经纱
	大、小袖	经	袖口与纬纱平
	挂面	经	驳头以下顺经纱
	领面	纬	2.0
	领底	纬	——
	领面座	纬	
	领底座	纬	
	大兜牌	经	
	大兜垫布	经	
	后领口贴边	纬	

	肩祥	经	
大衣里	前片	经	
	后片	经	
	大、小袖	经	
	肩祥	经	
	袋布	经	
	滚条	45° 斜	
	内胆	前片面、里	经
后片面、里		经	
大、小袖面、里		经	
里袋布		经	
罗纹袖口		经	
衬	前过肩	经	
	前片	经	
	领面、领底、领面座、领底座	纬	
	平剪绒领里	纬	
	挂面	经	
	后领口贴边	纬	
	肩祥	经	
	袋牙	经	
	牵条	纬	

4.5 工艺要求

1、缝纫针距：明线针距 12-14 针/3cm；暗线针距 11-13 针/3cm。

2、扞缝或撩缝针距：6-8 针/3cm，撬缝针距针 9-11/3cm，表面透针不得超过

0.1。

3、寨线针距：辅助寨线 3.0-7.0/针，固定寨线 2.0-4.0/针

4、缝纫线路顺直，定位准确，距边宽窄一致，结合牢固，松紧适宜。

5、缝制工艺

表6 缝制工艺（单位为厘米）

部位	工序名称	缝头	缝制形式及 缝线道数	明线距边	要求
领子	翻领与座领 结合	0.6	暗线一道	距缝各	劈缝(翻领缝头与领里缝头寨住)
			明线两道	0.1	
	领里与座领 结合	0.6	明暗线各一道	距缝 0.1	倒缝、明线扎在座领上
	钩压领子		明暗线各一道	0. :8	面吐子口 0.1
	绱领面	1.0	暗线一道		劈缝、座领面距中订领带
	绱领里	1.0	暗线一道		劈缝、领面与领里缝头寨住
袖子	扎臂章		明线两道	第一道 0.1 二道 0.2	左袖按标印
	合面袖外缝	1.0	明暗线各一道	0.8	大袖压小袖
	合里袖外缝	1.0	暗线一道		缝头向大袖倒
	合面袖底缝	1.0	暗线一道		劈缝按标印夹绱袖袷
	合里袖底缝	1.0	暗线一道		缝头向大袖倒，按标印夹绱扣袷, 袷长 2.5, 距边 1.7

	钩座口护环 垫布	1.0	暗线一道		
袖子	绱袖口护环 垫布		扦线一道		合袖里底缝时按标印夹护环垫布, 护环垫布上端、前端与大袖里扎明线一道, 前端超过扣位 2.0
	袖口面、里 结合	1.0	暗线一道		缝头寨住袖口衬、里留全量 0.7-1.0
			寨线一道		
	绱袖子	1.0	暗线一道		袖山处扎袖条, 夹绱肩祥
	扎袖条	1.0	扎线一道		
	寨袖缝		寨线一道		外缝面、里距两端各 10.0~12.0 寨住
	钩袖祥		明暗线各一 道	0.8	按标印锁平眼 0.5
	绱肩垫		寨线一道		垫肩中印对准肩缝, 按绱袖线探出 1.0-1.2, 距绱袖线 0.1-0.2 与袖窿缝结合
袖里与袖窿 里结合	1.0			底部拉 1.0, 长寨条将面、里寨住	
斜插袋	袋口垫布里 口与袋布面 结合	0.5	扎线一道		袋口垫布里环缝
	袋牌里口与 袋布里结合		扎线一道		

	绡袋口垫布	1.0	暗线一道		两端要短与绡袋牌口两端 0.3, 扎线距绡袋牌线 1.5
	绡袋牌	1.0	暗线一道		
	钩袋牌	1.0	明暗线各一道		
	绡斜插袋开线		暗线两道		两线取中剪开, 两端开三角
	封袋口		明线两道	第一道 0.1 第二道 0.8	袋口两端打斜结、结长 1.0
	合袋布	1.0	扎线一道		袋布前端扎寨条与前止口寨住
前后、身面	前过肩与前片结合	1.0	明暗线各一道	0.8	明线压在前过肩上, 前身按标印锁 0.5 平眼
	钩肩袷	1.0	明暗线各一道	0.8	按标印锁 0.5 平眼
	止口	1.0	明暗线各一道	0.8	面吐止口 0.1
	合背中缝	1.5	明暗线各一道	0.8	倒缝、明线压在左片
	做开衩	1.0	暗线一道		开叉上端、面、里暗线封住
	缉开衩里襟明线	1.0	明线一道	0.15	
	合肩缝	1.0	暗线一道		劈缝
	合腰缝	1.2	暗线一道		劈缝

	钩下摆	1.0	暗各一道		里面折边处扞缝
挂面	做暗牌口				在挂面距止口 1.5 处挖单牙暗牌口，牙宽 0.5，按标印锁眼，并在各扣距间打结，结长 0.6，暗牌口两端打结，结长 0.6，暗牌按标印扎 6.5 明线。
	滚条	0.4	明线一道		明线压在缝上，不能上抗，滚条宽 0.4，与里结合压线 3cm
	扎絮片	0.3	扎线一周		
	平头眼				挂面里口按标印锁平头眼
里袋	袋口垫布与袋布面结合		明线一道	0.1	居中夹号型标志
	下袋牙与袋布里结合		扎线一道		
	上袋牙		开袋机		按标印
	绱里袋盖				袋口居中夹绱三角袋盖
	合袋布	1.0	扎线一道		
	袋口打结		套结机套结		袋口两端各一个，结长 1.0
后领贴边	钩翻各领贴边	1.0	明暗线各一道	0.15	按标印锁平头眼
里子	挂面后领贴边与身里结合			3.0	距挂面、后领贴边里口 3.0，明线压绱身里
	合里腰肩缝	1.2	暗线一道		

内胆	扎袋布上口 线	1.0	明线一道	2.5	缝头折光, 折边宽 2.5
	上袋布	1.0	明线一道	0.1	袋口两端打三角结, 压袋布后侧 明线时距袋口 2.5, 夹编号型标 志
	钉标志		明线一周	0.1	袋口居中, 标志上沿距袋口 4.0, 曲折缝一道
	合胆里肩腰 缝	1.0	暗线一道	0.8	前片面加拉条, 腰缝夹洗唛
	合袖里	1.0	暗线一道		左袖里缝留口
	绱袖里	1.0	暗线一道		袖里扎住肩部拉条
	内胆前片		绗缝明线		绗缝间距 13.0 胆里面三层, 羽 绒冲在中间
	内胆后片		绗缝明线		绗缝间距 13.0 胆里面三层, 羽 绒冲在中间
	内胆大小袖		绗缝明线		绗缝间距 13.0 胆里面三层, 羽 绒冲在中间
	合内胆肩、 腰缝	1.0	明线一道	0.8	内胆周边压明线宽 0.8。
	钩内胆袖口 夹绱袖口罗 纹	1.0	明暗各一道	0.8	明线压在袖里上
	绱内胆袖	1.0	暗线一道		

	胆里与内胆结合	1.0	明暗各一周	0.8	钩身一圈
	后背里子开叉	1.0	明暗线各一道	0.8	位置与面相符
毛领	钩绒领	1.0			按标印夹绗扣袷5个,袷长2.5,距尖1.7,四针三道
	领角三角布	0.5	明暗各一道	0.15	按标印锁平头眼

纳片说明: 纳片3层, 面2层, 里1层, 充绒在里层。胆里面勾缝一圈。

4.6 锁钉工艺按表规定

表7 (单位为厘米)

部位名称	扣眼尺寸	要 求	
		锁 眼	钉 扣
门襟	2.6	左门襟距边3.0, 横锁圆头眼1个, 暗门襟处距边1.5, 按标印横锁圆头眼4个, 共计直口5个扣眼	扣距边3.0, 与扣眼对正在右侧钉扣, 暗门襟四粒扣反面加垫扣。暗门襟扣需要缠脖。
里袋三角盖	1.7	三角盖距中、距尖1.0 竖锁平头眼各一个	与眼对正, 身钉扣
肩袷	肩袷0.5 身0.5	肩袷前宽取中, 距尖1.3 竖锁平头眼一个; 与肩袷眼对正, 在身上锁平头眼一个, 方向与肩袷眼同	安装组合式金属扣, 扣柄顺扣眼, 扣面图案端正

袖袷	袖袷 0.5 身 0.5	袖袷前宽取中，距尖 1.3 横锁平头眼一个；与袖袷眼对正，在身上锁平头眼一个，向后 5.0 再锁平头眼一个，方向与袖袷眼同	安装组合式金属扣，扣柄顺扣眼，扣面图案端正
贴边里口+后领贴	1.7	按标印锁平眼	胆按标印钉扣
胸眼	0.5	按标印锁平眼	胸眼反面有独立护环，两端手缝扞缝。
毛领角	1.7	距边 1.2，按标印平眼	领按标印钉扣
内胆贴袋	1.7	袋口明线居中，横锁直眼一个	与眼对正，身钉扣一粒
内胆袖口	——	——	与袷对正，内胆面袖口处按标印在袖底缝、袖外缝上各钉扣一粒

4.7 外观质量

4.7.1 产品整洁美观，平服、挺括，无烫光，线路顺直，左右对称。

4.7.2 敷热熔粘合衬部位洗涤后外观变化：干洗三次、水洗十次不起泡，不脱层，平整程度不小于 4 级。评定级别及洗涤方法按 JSB8.1 中试验方法执行。洗涤物可用整件产品，也可用粘衬后裁片。

4.8 检验及检验规则

按 GA253—2000 规定执行。

4.9 标志、包装运输及储存

4.9.1 标志

按 GA251—2000 规定执行。

4.9.2 包装

包装、装箱、捆扎方法按 GA252—2000 规定执行。

5. 防寒大衣（羊毛内胆）技术要求

5.1 面款式图

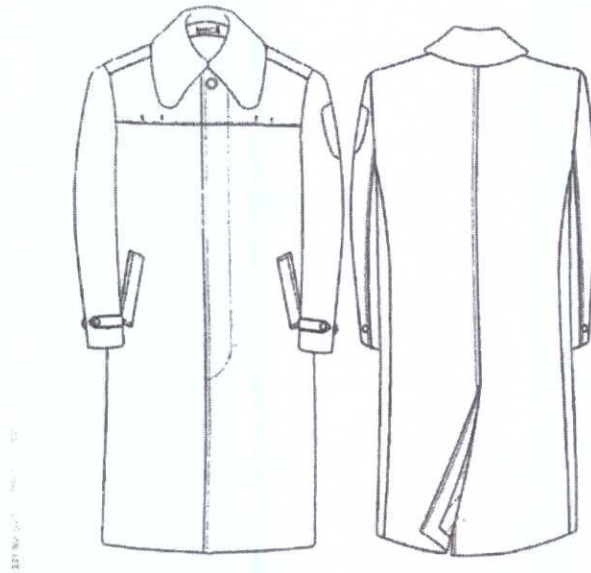


图 1

5.2 规格尺寸

5.2.1 男大衣规格尺寸

表 1（单位为厘米）

编号	部位名称	规格尺寸																						极限偏差 (±)					
		身高		165					170					175					180						185				
		净胸围	82.0	88.0	94.0	100.0	106.0	86.0	92.0	98.0	104.0	110.0	90.0	96.0	102.0	108.0	114.0	94.0	100.0	106.0	112.0	118.0	98.0		104.0	110.0	116.0	122.0	
1	前身長	109.5	110.0	110.5	111.0	111.5	112.5	113.0	113.5	114.0	114.5	115.5	116.0	116.5	117.0	117.5	118.0	119.0	119.5	120.0	120.5	121.0	121.5	122.0	122.5	123.0	1.0		
2	上腰围	118	124	130	136	142	122	128	134	140	146	126	132	138	144	150	130	136	142	148	154	134	140	146	152	158	2.0		
3	下摆围	122	128	134	140	146	126	132	138	144	150	130	136	142	148	154	134	140	146	152	158	138	144	150	156	162	2.0		
4	袖长	60.0					61.5					63					64.5					66.0					1.0		
5	袖口肥	19.0	19.5	20.0	20.5	21.0	19.5	20.0	20.5	21.0	21.5	19.5	20	20.5	21	21.5	20	20.5	21	21.5	22	20.5	21	21.5	22	22.5	0.5		
6	后身長	106					109					112					115					118					1.0		
7	大肩宽	49.2	50.6	52	53.4	54.8	50.4	51.8	53.2	54.6	56	51.6	53	54.4	55.8	57.2	52.8	54.2	55.6	57	58.4	54	55.4	56.8	58.2	59.6	0.8		
8	领长	48.5	50	51.5	53	54.5	49.5	51	52.5	54	55.5	50.5	52	53.5	55	56.5	51.5	53	54.5	56	57.5	52.5	54	55.5	57	58.5	0.5		

5.2.2 女大衣规格尺寸

表 2 (单位为厘米)

编号	部位名称	规格尺寸																								极限偏差(±)	
	身高	155					160					165					170					175					
	净胸围	78.0	84.0	90.0	96.0	102.0	82.0	88.0	94.0	100.0	106.0	86.0	92.0	98.0	104.0	110.0	90.0	96.0	102.0	108.0	114.0	94.0	100.0	106.0	112.0		118.0
1	前身長	104.5	105.0	105.5	106.0	106.5	107.5	108.0	108.5	109.0	109.5	110.0	111.0	111.5	112.0	112.5	113.0	114.0	114.5	115.0	115.5	116.0	117.0	117.5	118.0	118.5	1.0
2	上腰围	108	114	120	126	132	112	118	124	130	136	116	122	128	134	140	120	126	132	138	144	124	130	136	142	148	2.0
3	下摆围	116	122	128	134	140	120	126	132	138	144	124	130	136	142	148	128	134	140	146	152	132	138	144	150	156	2.0
4	袖长	57					58.5					60					61.5					63					1.0
5	袖口肥	17.5	18.0	18.5	19.0	19.5	17.5	18	18.5	19	19.5	18	18.5	19	19.5	20	18.5	19	19.5	20	20.5	18.5	19.0	19.5	20.0	20.5	0.5
6	后身長	100					103					106					109					112					1.0
7	大肩宽	44	45	46	47	48	45	46	47	48	49	46	47	48	49	50	47	48	49	50	51	48	49	50	51	52	0.8
8	领长	43	44	45	46	47	44	45	46	47	48	45	46	47	48	49	46	47	48	49	50	47	48	49	50	51	0.5

5.2.3 材料及规格用途

表 3

材料名称	规格	用途
藏蓝色毛涤缎背哔叽	80Nm/2×80Nm/2, 70%毛, 26%涤含导电丝, 氨纶 4%, 克重 236g/m ² =356g/m	面料、贴边、领底、领底座、大兜牌、大兜垫布、无领贴边
涤纶平纹绸	68D×68D 420×320 根/10cm	身里、胆面、胆里、暗牌牙、暗牌里、护环垫布、里袋牙、里袋盖、内胆贴袋、
涤棉平布		袋布
涤纶缝纫线	11.8tex×3	缝纫、打结、环缝、扦缝、钉扣、平头锁眼、

涤长丝缝纫线	167dtex×3	锁圆眼、眼结
棉丝光线	9.7tex×3×3	锁眼垫线
白棉丝光线	14.5tex×3	寨线
粘合衬	有纺衬	前身、挂面、后领帮边、领面里、领座、袖口、下摆、后开叉、前身腋下
	有纺衬	前后领窝牵条、袖窿牵条
	TC2133-166	肩袷、袋片
黑炭衬	经 32S/2 棉、纬 10N100%粘胶 2 根 29%毛、33%毡、26%棉、12%涤	袖条衬
针刺胸绒	140g/m ²	袖条
黑色注塑长肩扣	Φ 15mm(黑色漆膜)	肩袷
金属扣(专用)	Φ 22mm	袖口
	Φ 25mm	门襟
聚脂四眼扣	Φ 25mm	门襟
	Φ 15mm	里袋、内胆结合
絮片	200g/m ² 超细纤维	袖胆
	120g/m ² 超细纤维	贴边
羊剪绒		内胆前后身片
平剪绒		毛领
臂章		左袖
涤纶热熔垫肩		肩部
聚脂二眼扣	Φ 9mm	门襟垫扣
无纺衬	——	——

5.3 裁片纱向

表 4 (单位为厘米)

类别	裁片纱向	下料方向	允斜极限
大衣面	前过肩	经	驳头以下顺经纱
	前身	经	前侧向前、后 1.0
	后片	经	背中缝顺经纱
	大、小袖	经	袖口与纬纱平
	挂面	经	驳头以下顺经纱
	领面	纬	2.0
	领底	纬	——
	领面座	纬	
	领底座	纬	
	大兜垫布	经	
	后领口贴边	纬	
	肩袷	经	
大衣里	前片	经	
	后片	经	
	大、小袖	经	
	肩袷	经	
	袋布	经	
	滚条	45° 斜	
内胆	前片面、里	经	
	后片面、里	经	
	大、小袖面、里	经	
	里袋布	经	
	罗纹袖口	经	
衬	前过肩	经	

	前片	经	
	领面、领底、领面座、领底座	纬	
	羊剪绒领里	纬	
	挂面	经	
	后领口贴边	纬	
	肩祥	经	
	袋牙	经	
	牵条	纬	

5.4 缝制

1 缝纫针距：明线针距 12~14 针/3cm；暗线针距 11~13 针/3cm。

2、扞缝或撩缝针距：6~8 针/3cm，撬缝针距针 9~11/3cm，表面透针不得超过 0.1。

3、寨线针距：辅助寨线 3.0~7.0/针，固定寨线 2.0~4.0/针

4、缝纫线路顺直，定位准确，距边宽窄一致，结合牢固，松紧适宜。

5.5 缝制工艺

表 5 缝制工艺（单位为厘米）

部位	工序名称	缝头	缝制形式及缝线道数	明线距边	要求
领子	翻领与座领结合	0.6	暗线一道	距缝各	劈缝(翻领缝头与领里缝头寨住)
			明线两道	0.1	
	领里与座领结合	0.6	明暗线各一道	距缝 0.1	倒缝、明线扎在座领上
	钩压领子		明暗线各一道	0. :8	面吐子口 0.1
	绱领面	1	暗线一道		劈缝、座领面距中订领带

	绱领里	1	暗线一道		劈缝、领面与领里缝头寨住
袖子	扎臂章		明线两道	第一道 0.1 二道 0.2	左袖按标印
	合面袖外缝	1	明暗线各一道	0.8	大袖压小袖
	合里袖外缝	1	暗线一道		缝头向大袖倒
	合面袖底缝	1	暗线一道		劈缝按标印夹绱袖袷
	合里袖底缝	1	暗线一道		缝头向大袖倒, 按标印夹绱扣袷, 袷长 2.5, 距边 1.7
	钩座口护环垫布	1	暗线一道		
袖子	绱袖口护环垫布		扦线一道		合袖里底缝时按标印夹护环垫布, 护环垫布上端、前端与大袖里扎明线一道, 前端超过扣位 2.0
	袖口面、里结合	1	暗线一道 寨线一道		缝头寨住袖口衬、里留全量 0.7-1.0
	绱袖子	1	暗线一道		袖山处扎袖条, 夹绱肩袷
	扎袖条	1	扎线一道		
	寨袖缝		寨线一道		外缝面、里距两端各 10.0~12.0 寨住
	钩袖袷		明暗线各一道	0.8	按标印锁平眼 0.5

	绱肩垫		寨线一道		垫肩中印对准肩缝，按绱袖线探出 1.0-1.2, 距绱袖线 0.1-0.2 与袖窿缝结合
	袖里与袖窿里结合	1			底部拉 1.0, 长寨条将面、里寨住
斜插袋	袋口垫布里口与袋布面结合	0.5	扎线一道		袋口垫布里环缝
	袋牌里口与袋布里结合		扎线一道		
	绱袋口垫布	1	暗线一道		两端要短与绱袋牌红两端 0.3, 扎线距绱袋牌线 1.5
	绱袋牌	1	暗线一道		
	钩袋牌	1	明暗线各一道		
	开袋机				两线取中剪开，两端开三角
	封袋口		明线两道	第一道 0.1 第二道 0.8	袋口两端打斜结、结长 1.0
	合袋布	1	扎线一道		袋布前端扎寨条与前止口寨住
	前后、身面	前过肩与前片结合	1	明暗线各一道	0.8
钩肩祥		1	明暗线各一道	0.8	按标印锁 0.5 平眼
止口		1	明暗线各一	0.8	面吐止口 0.1

			道		
	合背中缝	1.5	明暗线各一道	0.8	倒缝、明线压在左片
	开叉上中与里结合	1	暗线一道		开叉上端、面、里暗线封住
	开叉下中与里结合	1	明暗线各一道	0.15	
	合肩缝	1	暗线一道		劈缝
	合腰缝	1.2	暗线一道		劈缝
	钩下摆	1.0	暗各一道		里面折边处扞缝
挂面	做暗牌口				在挂面距止口 1.5 处挖单牙暗牌口，牙宽 0.5，按标印锁眼，并在各扣距间打结，结长 0.6，暗牌口两端打结，结长 0.6，暗牌按标印扎 6.5 明线。
	滚条	0.4	明线一道		明线压在缝上，不能上抗，滚条宽 0.4，与里结合压线 3cm
	扎絮片	0.3	扎线一周		
	平头眼				挂面里口按标印锁平头眼
里袋	袋口垫布与袋布面结合		明线一道	0.1	居中央号型标志
	下袋牙与袋布里结合		扎线一道		
	上袋牙		开袋机		按标印

	绱里袋盖				袋口居中夹绱三角袋盖
	合袋布	1	扎线一道		
	袋口打结		套结机套结		袋口两端各一个，结长 1.0
后领贴边	钩翻各领贴边	1	明暗线各一道	0.15	按标印锁平头眼
里子	挂面后领贴边与身里结合			3	距挂面、后领贴边里口 3.0，明线压绱身里
	合里腰肩缝	1.2	暗线一道		
内胆	扎袋布上口线	1	明线一道	2.5	缝头折光，折边宽 2.5
	上袋布	1	明线一道	0.1	袋口两端打三角结，压袋布后侧明线时距袋口 2.5，夹绱号型标志
	钉标志		明线一周	0.1	袋口居中，标志上沿巾袋口 4.0
	合面里肩缝	1.0.	暗线一道		前片面加拉条
	上袖面里	1	暗线一道		袖里扎住肩部拉条
	羊剪绒与里结合	0.5	扎线一周		
	绱袖里絮片				大小袖里与絮片纳 5.0×5.0 菱形
	下摆				内胆以侧缝为中心留 30 长活口
	内胆上口		明线一道	0.8	内胆周边压明线宽 0.8，按标

					印钉机
	绉罗纹袖头		明暗各一道	0.8	明线压在袖里上
毛领	钩绒领	1			按标印夹绉扣袷5个,袷长2.5,距尖1.7,四针三道
	领角三角布	0.5	明暗各一道	0.15	按标印锁平头眼

5.6 锁钉工艺按表规定。

表6 锁钉工艺（单位为厘米）

部位名称	扣眼尺寸	要 求	
		锁 眼	钉 扣
门襟	2.6	暗门襟距边 1.5 横锁圆头眼四个, 第一、四眼按规格尺寸, 中间匀锁两个; 门襟距边 3.0 横锁圆头眼一个 (男左女右)	里襟距边 3.0 钉专用扣
里袋三角盖	1.7	三角盖距中、距尖 1.0 竖锁平头眼各一个	与眼对正, 身钉扣
肩袷	肩袷 0.5 身 0.5	肩袷前宽取中, 距尖 1.3 竖锁平头眼一个; 与肩袷眼对正, 在身上锁平头眼一个, 方向与肩袷眼同	安装组合式金属扣, 扣柄顺扣眼, 扣面图案端正

5.7 外观质量

5.7.1 产品整洁美观, 平服、挺括, 无烫光, 线路顺直, 左右对称。

5.7.2 敷热熔粘合衬部位洗涤后外观变化: 干洗三次、水洗十次不起泡, 不脱层, 平整程度不小于4级。评定级别及洗涤方法按 JSB8.1 中试验方法执行。洗涤物可用整件产品, 也可用粘衬后裁片。

5.8 检验及检验规则

按 GA253—2000 规定执行。

5.9 标志、包装运输及储存

5.9.1 标志

按 GA251—2000 规定执行。

5.9.2 包装

包装、装箱、捆扎方法按 GA252—2000 规定执行。

二、本补充合同经甲乙双方签字盖章后生效，为 99 式警服（鞋类、服饰）采购合同（合同编号：豫财招标采购-2024-975-4）的不可分割的一部分，与原合同具有同等的法律效力。除本合同中明确所做调整的内容之外，原合同的其余部分完全继续有效。

本合同条款最终解释权由甲方负责，正本一式 4 份，甲方 2 份，乙方、省财政厅各 1 份。

甲方：河南省司法厅

委托代理人：张利军

地址：郑州市经四路 8 号

电话：0371-65909201

账户名称：

开户行：

帐号：

2024 年 11 月 25 日

乙方：江苏卡思迪奥服饰有限公司

法定代表人：从金林

受托人：张华军

地址：江苏省南京市栖霞区恒达路 11 号

电话：025-85800510

开户行：交通银行南京新港开发区支行

帐号：320006664010141006094

2024 年 11 月 25 日